

令和6年4月30日
浦和明の星幼稚園
園長 栗田 亨

日によって寒暖の差が激しい青葉の季節を迎えました。暑さになれるまでにはもう少し時間が掛かるようです。幼稚園の大階段では、登園してくる年少さんを待つ年長さんが列をなして並んでいます。まるで駅前の、客待ちのタクシープールのようなです。年少さんが来ると、2人がかりで上履きを履くのを手伝ったり、手を引いたりしてお世話しています。これも、自分の保育室から「外に出て、働きかける」の一つかなあと感じました。

子どもたちに先駆け、園では12日に「外に出て、働きかける」第1弾として、「幼稚園の周りを巡ってみよう」と題し、全教職員で園の前を流れる見沼代用水西縁や見沼田んぼ、芝川、見沼通船堀を自作の資料を基に巡ってきました。通船堀では、御衣黄（ぎょいこう）でしょうか、黄緑色の花を付けた八重桜が満開を迎えていました。途中、京都かと思わせる見沼通船堀公園（通称筍公園）の見事な竹林では、幾組かの卒園児の家族に出合いました。卒園後の成長した姿を垣間見ることができたのは、「外に出た」成果でしょうし、旧交を温め合えたのは「働きかけ」の一つかも知れません。教員は、子どもと一緒にならばここまでとか、こうすれば安全に来られるなど、子どもと共に外に出るための情報収集をしていました。

本日のお誕生日会では、次のような話をしました。

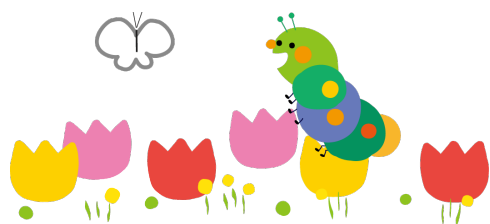
- ① 「あいさつめ」のあは？そうです。明るくの「あ」です。笑顔で元気一杯に「お早うございます」と言うお友達が勢います。素晴らしいですね。「あいさつめ」のあは、明るくの「あ」です。
- ② 「あいさつめ」のいは？そうです。いつもの「い」です。今日は挨拶して、明日は挨拶しないでなく、いつも、毎日ご挨拶ができるといいですね。「あいさつめ」のいは、いつもの「い」です。
- ③ 「あいさつめ」のさは？先にの「さ」です。園長先生が挨拶するのよりも先に、ご挨拶をする人も多いです。園長先生が他の子に挨拶している時、自分から先に挨拶をするお友達もいます。「あいさつめ」のさは先にの「さ」です。
- ④ 「あいさつめ」のつは？伝わるようにの「つ」です。言っているつもりでも、園長先生に伝わらなければ、しないのと同じです。伝わった時には「おりこうさん」と応えています。「あいさつめ」のつは、伝わるようにの「つ」です。
- ⑤ 「あいさつめ」のめは？そうです。目と目を合わせての「め」です。挨拶の最終進化系、園長先生の目を見てご挨拶ができれば100点満点。目と目で挨拶ができると心が通じます。「あいさつめ」のめは目と目を合わせての「め」です。

今日は、「あいさつめ」の挨拶について考えてきました。実際に、近くのお友達に「あいさつめ」でご挨拶を試みましょう。どうですか？ご挨拶をすると、仲良く、お友達になった気持ちがしませんか？そうです。「外に出て、働きかける」時に、知らない人にいきなり声を掛けると相手は驚いてしまいます。そんな時、どうする？そうです。まず、お早うございますやこんにちはとご挨拶をすることが大事です。仲良くなれる魔法のご挨拶を、明日から「あいさつめ」でできるといいですね。挑戦しましょう。

懇談会でもお伝えしましたが、明日からは飛び石のゴールデンウイークが始まります。学年によって濃淡はあるものの緊張の1か月を過ごしたお子さんに家族や家庭でしか味わえない経験を、少しだけ「外に出る、働きかける」を試してみてください。そして、5月からは誰もが名実ともに新学年生として登園できますように、楽しい時間をお過ごしください。

体操指導・英語日程

	年長、ちゅうりっぷ1	年中、ちゅうりっぷ2
体操指導	7、21、28 (火)	8、15、22、29 (水)
英語	2、16、30 (木)	9、23 (木)



衣替えについて

気温が高いため、暦より1カ月早く衣替えをします。

【全園児】 5月2日(木)より

【夏服】

- 年中、年長…半袖ブラウス、ズボン又はスカート、麦わら帽子
- 年少…半袖体操着、麦わら帽子
- ・ブラウスに、名札のみつけてください。
- ・帽子の通園ワッペンを付け替えてください。
- ・気候や体調に応じて冬制服上着・長袖ブラウス長袖体操着(年少)を着用しても構いません。
- ・夏スモックは用意が出来次第お持たせください。



持ち物すべてに記名してください

記名がない為に、取り違えや持ち主にお戻しできないものが沢山あります。下記のものにも必ず名前をお書きください。

例) 外靴、制帽、バスワッペン、ポケットティッシュ、ハンカチ、お弁当箱用ゴム、保冷剤、デザートケース、ヘアゴム、ヘアピンなどなど……



- * 全学年、運動会終了まで体操指導日は**体操着を着て登園**してください。
- * 名前がカスしている場合は、濃く書き直してください。
- * 長袖体操着を着る場合は、中に半袖体操着を着てください。

降園後の遊びについて

新年度になり、放課後や課外終了後など園庭や公園で遊ぶ子どもたちの姿が多くみられます。園では、安全確保の点から下記の対応をお願いしております。今一度、お子さまとご確認ください。

- 1 石山滑り台は「先生がついている時にあそぶ」と、子どもたちと約束しています。下から登ったり、手すりから身を乗り出したりすると大変危険です。石山滑り台の降園後の使用はお控えください。
- 2 放課後は、ボールの使用をお控えください。
- 3 大六天公園は、みんなの公園です。利用にあたっては、節度ある使い方をお子様にご指導ください。



尿検査について

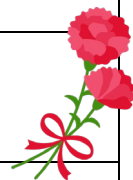
健康診断の一環として、下記の日程で行います

- 【検査キット配布】 5月27日(月)
- 【回収日】 30日(木)
- 【回収予備日】 31日(金)

☆提出期日を厳守してください

<5月の行事予定>

月曜日	火曜日	水曜日	木曜日	金曜日
		1 さいたま市民の日休園	2 衣替え 少) 給食開始 長) 英語指導	3 祝) 憲法記念日
6 振替休日	7 長、ち1) 体操指導	8 全) お弁当 長) 遠足 中、ち2) 体操指導	9 少) 遠足 中・長) 給食 中) 英語指導	10 中) 遠足 少・長) 給食
13 避難訓練 ※保育料引き落とし	14 午前保育 (教職員健診の為) 預かり保育あり	15 全) お弁当 長) 遠足予備日 中、ち2) 体操指導	16 少) 遠足予備日 少) お弁当 中・長) 給食 長) 英語指導	17 中) 遠足予備日 中) お弁当 少・長) 給食
20 通常保育 給食あり	21 長、ち1) 体操指導	22 全) お弁当 中、ち2) 体操指導	23 PTA 総会 中) 英語指導	24 お誕生日会
27 バス避難訓練	28 長、ち1) 体操指導	29 全) お弁当 中、ち2) 体操指導	30 尿検査回収 長) 英語指導	31 尿検査回収予備日



祝) …祝日 全) …全園児 長) …年長 中) …年中
少) …年少 ち1) …ちゅうりっぷ1組、ち2) ちゅうりっぷ2組

預かり保育、給食実施日は主要行事一覧表でご確認ください。

<6月の主な予定>

6	木	内科検診
10	月	休園 (教職員研修の為)
12	水	歯科検診
13	木	内科検診
14	金	分散保育参観、プール施設見学
17	月	〃
19	水	長) サッカー指導
20	木	幼稚園見学会①
24	月	避難訓練
28	金	お誕生日会

浦和明の星幼稚園は

0歳からの子育てを応援します!

プレ幼稚園の「おひさま教室」、0歳からの「パピーくらぶ」に加え、今まで子育て支援として行っていた「なかよし教室」を『星の子くらぶ』としてリニューアルします。前期10回、後期10回、登録制で定期的に通っていただける“おやこでようちえん”としてスタートします。

季節の行事や製作、親子遊びや、読み聞かせ、おやつの会食など、専門の教員が毎回楽しい活動を用意し、皆様をお待ちしております。ぜひ、お友だちを誘ってお越しください。

詳細は、後日お知らせします。

【おひさま教室】令和7年度入園希望の方

入園に向けた幼稚園生活の体験

【星の子くらぶ】1歳6ヶ月から入園前

地域の子育て支援。親子で遊べる遊びの広場

【パピーくらぶ】生後6ヶ月から1歳5ヶ月

親子のふれあいを大切にした親同士の繋がりの場



幼稚園の情報を発信しています。
見てくださね!